

**OPRACOWANIE
STRATEGII ROZWOJU
POWIATU TARNOGÓRSKIEGO
NA LATA 2026-2035**



Czym jest i czemu służy Strategia Rozwoju

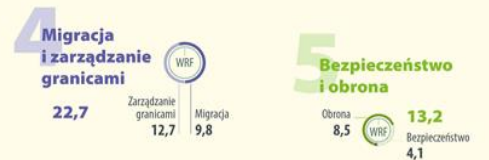
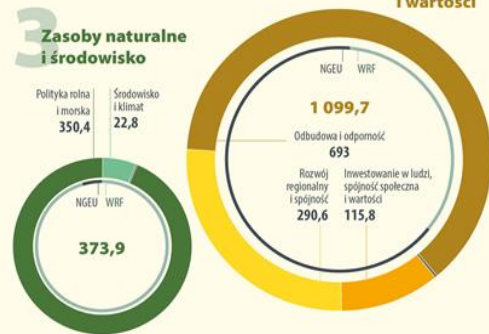
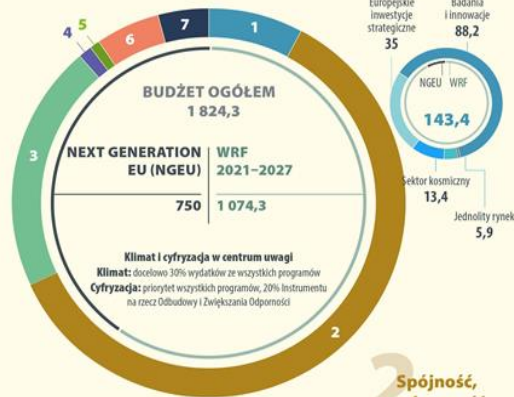
- ❖ Strategia jest kluczowym elementem planowania rozwoju lokalnego. Wskazuje ona misję, wizję i cele strategiczne, których urzeczywistnienie powoduje długofalowy zrównoważony wzrost określonej wspólnoty lokalnej
- ❖ Strategia pozwala na opracowanie odpowiedniej ścieżki rozwoju w oparciu o lokalne potencjały i ma na celu zbudowanie/wzmocnienie pozycji Powiatu w Subregionie
- ❖ Konieczność posiadania aktualnej Strategii podyktowana jest względami praktycznymi: „dobrego rządzenia” i koordynacji procesów rozwojowych na terenie Powiatu
- ❖ Posiadanie Strategii pozwala na lepsze przygotowanie się do finansowania projektów ze źródeł unijnych (perspektywa programowa budżetu UE 2021-2027 oraz kolejne) w celu wykorzystania szans rozwojowych i likwidacji zagrożeń

Jaka powinna być Strategia

Każda Strategia powinna być elastyczna i ciągła. Oznacza to, że cele i kierunki zawarte w Strategii powinny być stale monitorowane i oceniane w zależności od szybko zmieniającego się otoczenia zewnętrznego oraz od wewnętrznych zasobów Powiatu. Jest to zasadniczy element prawidłowego wdrażania Strategii. Umożliwienie dokonywania zmian w dokumencie Strategii pozwala zachować ciągłość jej realizacji (Strategia żyje), stwarzając warunki do realizacji celów przyjętych w Strategii

Wydatki UE 2021–2027

wszystkie kwoty w mld EUR (ceny z 2018 r.)



Jaki okres powinna obejmować Strategia?

- ❖ Propozycja lat: 2026-2035
- ❖ Powód: okres budżetu Unii Europejskiej do 2027 roku, zasada n+3 wraz z 5 letnim okresem trwałości projektów z budżetu UE, maksymalnie do 2035 roku
- ❖ Zgodność z Wieloletnimi Ramami Finansowymi UE na okres do 2027 oraz z Next Generation EU

Etapy procesu strategicznego

1. Diagnozowanie (analiza otoczenia, zdefiniowanie obszarów problemowych i dziedzin rozwojowych)
2. Planowanie (analiza SWOT, ostateczne ustalenie misji i wizji Strategii, zdefiniowanie celów rozwojowych)
3. Syntetyzowanie (tworzenie dokumentu Strategii)
4. Wdrażanie (realizacja Strategii w formie konkretnych działań)

Zakres Strategii

1. Wnioski z diagnozy i bilans strategiczny dla Powiatu
2. Wizja i misja Powiatu
3. Cele strategiczne w wymiarze społecznym, gospodarczym i infrastrukturalno-przestrzennym
4. Kierunki działań podejmowanych dla osiągnięcia celów strategicznych
5. Oczekiwane rezultaty planowanych działań
6. Obszary strategicznej interwencji (OSI) określone w strategii rozwoju województwa oraz Obszary strategicznej interwencji (OSI) kluczowe dla Powiatu
7. Spójność Strategii z dokumentami nadrzędnymi
8. System realizacji Strategii i monitoring
9. Ramy finansowe

Misja

Określa wewnętrzną potrzebę działania na rzecz społeczności lokalnej.

Odpowiada na pytanie: dlaczego działamy, co przede wszystkim chcemy osiągnąć

- ❖ Powiat Tarnogórski podejmuje działania w sferach społeczno-gospodarczej, infrastrukturalnej i środowiskowej, prowadzące do zrównoważonego rozwoju, bezpieczeństwa, poprawy stanu infrastruktury, zapewniające dostęp do wysokiej jakości usług publicznych, w tym edukacji, pomocy społecznej, zdrowia, sportu, kultury i turystyki, tworząc nowoczesny i zrównoważony obszar, w którym mieszkańcy cieszą się wysoką jakością życia, przedsiębiorstwa znajdują sprzyjające warunki rozwoju, a dziedzictwo kulturowe i przyrodnicze wspiera atrakcyjność miejsca do życia, pracy i wypoczynku
- ❖ Powiat działa na rzecz integracji społecznej, wspiera współpracę lokalnych instytucji i liderów, tworząc przestrzeń sprzyjającą rozwojowi każdej osoby i podmiotu, w tym związaną z rozwojem społeczno-gospodarczym, dbałością o dziedzictwo kulturowe, klimat i środowisko naturalne oraz odpowiedzialne gospodarowanie zasobami
- ❖ Wspierając przedsiębiorczość, edukację i współpracę między sektorem publicznym, prywatnym i społecznym, buduje trwałe fundamenty zrównoważonego rozwoju, konkurencyjności i nowoczesnej gospodarki lokalnej, zapewniając przyjazne środowisko i racjonalne wykorzystanie zasobów. Rozwój społeczny i gospodarczy wspiera ochronę dziedzictwa kulturowego tego obszaru, a mieszkańcy mogą cieszyć się zdrowiem, bezpieczeństwem i wysoką jakością życia

Wizja

Jest to pozytywny obraz Powiatu w przyszłości, bazujący na diagnozie, dążeniach, aspiracjach i uznawanym systemie wartości

- ❖ Powiat Tarnogórski to miejsce, które łączy dziedzictwo historyczne i kulturowe ze zrównoważonym rozwojem i wykorzystaniem posiadanych zasobów, konkurencyjną gospodarką i troską o środowisko naturalne, efektywnie wykorzystując swoje położenie
- ❖ Mieszkańcy mają zapewnione bezpieczeństwo i wysokiej jakości warunki życia, dostęp do wysokiej jakości usług publicznych, edukacji, pomocy społecznej, zdrowia, sportu, kultury i turystyki, a silna tożsamość lokalna, buduje spójną i aktywną wspólnotę
- ❖ Gospodarka rozwija się w oparciu o nowoczesne technologie, przedsiębiorczość i współpracę, zapewniając atrakcyjne miejsca pracy i stabilny rozwój całego obszaru
- ❖ Klimat i środowisko naturalne jest chronione i wykorzystywane w sposób zrównoważony, co wspiera zdrowy styl życia, turystykę i rekreację. Społeczność lokalna buduje swoją przyszłość w oparciu o tradycję, współpracę i otwartość na nowe wyzwania, a instytucje Powiatu są otwarte, nowoczesne i dostępne dla mieszkańców

Cele strategiczne i kierunki działań

- ❖ Osiągnięcie zakładanej wizji rozwoju wymaga określenia istniejących przeszkód i problemów. Problemy określa się przyporządkowując je do konkretnych kierunków rozwoju
- ❖ Aby pokonać istniejące przeszkody i problemy, formułuje się cele strategiczne. Cele są pogrupowane w wybrane dziedziny, które są składowymi wyselekcjonowanych obszarów analizy np. : społeczeństwo, rynek pracy, rozwój infrastrukturalny i środowisko

Cele strategiczne i kierunki działań

Cele strategiczne	Kierunki działań
C 1. Efektywna, dostępna i zrównoważona infrastruktura	<p>K 1. Modernizacja, remont dróg i obiektów użyteczności publicznej, znajdujących się na terenie Powiatu Tarnogórskiego</p> <p>K 2. Poprawa dostępności obiektów użyteczności publicznej</p> <p>K 3. Modernizacja infrastruktury edukacyjnej i zdrowotnej</p> <p>K 4. Rozwój infrastruktury sportowej</p> <p>K 5. Rozwój infrastruktury rowerowej</p> <p>K 6. Dostosowanie infrastruktury do sytuacji kryzysowych</p> <p>K 7. Adaptacja infrastruktury do zmian klimatu i zielono-błękitna infrastruktura</p> <p>K 8. Łagodzenie skutków zmian klimatycznych i ochrona środowiska</p> <p>K 9. Ochrona zabytków</p>

Cele strategiczne i kierunki działań

Cele strategiczne	Kierunki działań
C 2. Innowacyjne szkolnictwo i nowoczesna gospodarka	<ul style="list-style-type: none">K 10. Dostosowanie kompetencji i kwalifikacji uczniów do trendów i potrzeb rynku pracyK 11. Modernizacja bazy kształcenia zawodowegoK 12. Kadry dla nowoczesnej gospodarkiK 13. Podnoszenie kwalifikacji nauczycieliK 14. Efektywna współpraca z przedsiębiorcamiK 15. Rozwój oferty edukacyjnej

Cele strategiczne i kierunki działań

Cele strategiczne	Kierunki działań
C 3. Zielony, przyjazny i bezpieczny Powiat	<ul style="list-style-type: none">K 16. Podnoszenie świadomości ekologicznejK 17. Dostosowanie usług do potrzeb społeczeństwaK 18. Poprawa dostępności cyfrowejK 19. Rozwój kompetencji cyfrowychK 20. Wspieranie rozwoju kultury i turystykiK 21. Ochrona dziedzictwa kulturowegoK 22. Programy profilaktyczne i zdrowotneK 23. Podnoszenie kwalifikacji służb zarządzania kryzysowegoK 24. Wzmocnienie potencjału służb ratowniczychK 25. Podnoszenie świadomości społecznej w reagowaniu na sytuacje kryzysowe

System realizacji Strategii, monitoring i ramy finansowe

- ❖ Głównym podmiotem realizującym założenia Strategii jest Powiat Tarnogórski, stanowiący poziom sterujący, wykorzystujący zasoby kadrowe, doświadczenie oraz dostęp do odpowiednich narzędzi technicznych i finansowych
- ❖ Monitoring realizacji Strategii prowadzony będzie w sposób ciągły w dwóch horyzontach:
 - bieżącym, w czasie którego monitorowany będzie postęp realizacji założonych kierunków działań,
 - długofalowym, w czasie którego obserwowany będzie postęp (dynamika) realizacji celów Strategii
- ❖ Dzięki zebranim i przeanalizowanym danym, ocenić będzie można zgodność realizacji Strategii z założonymi celami i określonymi kierunkami. Zebrane dane pozwolą zdiagnozować ewentualne trudności i opóźnienia w realizacji celów i kierunków działań. Dzięki temu możliwe będzie reagowanie na zarejestrowane odchylenia od przyjętych założeń. Monitoring będzie wstępnym etapem projektowania ewentualnych zmian
- ❖ Założone w niniejszej Strategii cele wraz z przypisanymi im kierunkami działań będą realizowane przy założeniu zapewnienia stabilnego finansowania. Montaż finansowy opierać się będzie o wszystkie możliwe systemy finansowania, w tym środki własne Powiatu oraz finansowe instrumenty zewnętrzne, pochodzące zarówno z budżetu państwa, dostępnych środków bankowych, a także ze środków Unii Europejskiej
- ❖ Powodzenie realizacji Strategii uzależnione jest od dostępności środków finansowych na realizację założonych celów oraz od skumulowania działań wszystkich jednostek zaangażowanych w jej wdrożenie i realizację

Dziękujemy za uwagę!